

KIJAWO - POMIORSKI  
URZĄD WOJEWÓDZKI  
w Bydgoszczy  
Wydział Polityki Społecznej  
ul. Jagiellońska 3  
85-950 BYDGOSZCZ

GMINNY OŚRODEK  
POMOCY SPOŁECZNEJ  
w Konecku

Wpł. 18. STY. 2017

L. dz. .... Nr 130/2017

Zał. .... Podpis .....

Bydgoszcz, 18 styczeń 2017 r.

2017 STY. 1 0

WPS.VI.9421.2.2017.DH

Pani/Pan  
Dyrektor/Kierownik  
Powiatowego Centrum Pomocy Rodzinie  
Ośrodka Pomocy Społecznej  
wszyscy

*Apel o włączenie się w kampanię „Bezpieczny i Aktywny Senior”*,

Szanowni Państwo

Pani Elżbieta Rafalska Minister Rodziny, Pracy i Polityki Społecznej zainaugurowała kampanię „Bezpieczny i Aktywny Senior”, która ma na celu pobudzenie świadomości społecznej na temat bezpieczeństwa i aktywności sportowej, społecznej, edukacyjnej i kulturalnej osób starszych. Informacje na temat kampanii można znaleźć na stronie: <http://www.mpips.gov.pl/bezpieczny-i-aktywny-senior/>. Celem Kampanii jest przede wszystkim:

- bezpieczeństwo osób starszych,
- ograniczenie liczby przestępstw popełnianych na szkodę osób starszych,
- pobudzenie świadomości społecznej na temat wyboru odpowiedniej formy wsparcia dla osób starszych oferowanych przez różne podmioty,
- promocja zdrowego i bezpiecznego stylu życia wśród seniorów.

Kampania realizowana będzie w kilku etapach. Pierwszy etap pn.: **Bezpieczny dom dla seniora.**

Mając na uwadze bezpieczeństwo socjalno-bytowe osób starszych, a także nadrzędne prawo do godności zadbajmy, by poziom świadczonego wsparcia był na jak najwyższym poziomie, dlatego zwracam się do Państwa o zamieszczenie na stronach internetowych informacji na temat tej kampanii, do której zapewne nie muszę Państwa przekonywać. Jednak chcę zwrócić uwagę, że najlepsze przepisy prawne nie zagwarantują bezpieczeństwa, ważna jest świadomość społeczna, zadbajmy więc wszyscy, aby ludziom starszym nie działa się krzywda.

Załączniki:

Ulotka

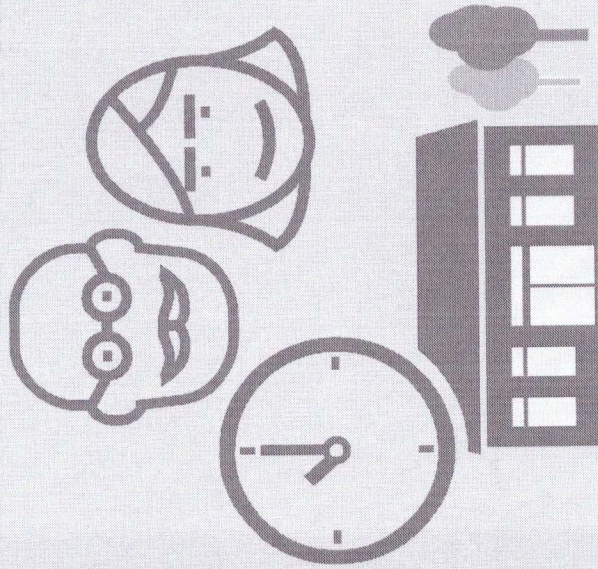
Dyrektor  
Wydziału Polityki Społecznej

Dorota Hass

**Jeżeli ktoś z Twojej rodziny zamieszka w placówce** zapewniającej całodobową opiekę osobom niepełnosprawnym, przewlekle chorym, w podeszłym wieku, **odwiedzaj tę osobę jak najczęściej**. Nie uprzedzaj o terminach i godzinach swoich wizyt.

Podczas wizyt obserwuj relacje personelu z mieszkańcami, jakość oferowanych usług i sposób realizacji zawartych w drodze umowy postanowień.

Jeśli masz wątpliwości, czy dana placówka jest dobrym wyborem, powinieneś skorzystać z możliwości pobytu czasowego. Dzięki temu sprawdzisz czy osoba starsza zaadaptuje się w nowym miejscu pobytu, czy będzie bezpieczna, czy będzie miała zapewnione pełne wsparcie i opiekę.



## PAMIĘTAJ!

W razie jakiegokolwiek podejrzenia odnośnie niewłaściwie sprawowanej opieki nad osobami starszymi, chorymi, niepełnosprawnymi **KONIECZNIE** zgłoś swoje spostrzeżenia do urzędu wojewódzkiego.

Szybka informacja w takich sprawach, przekazana do Wydziałów Polityki Społecznej Urzędów Wojewódzkich, pozwoli na wyeliminowanie wszelkich nieprawidłowości w tym zakresie i ochronę praw osób korzystających z takich form pomocy.

Wojewoda ma możliwość kontroli placówek zapewniających całodobową opiekę osobom niepełnosprawnym, przewlekle chorym, w podeszłym wieku, w zakresie standardów usług socjalno-bytowych i przestrzegania praw osób w nich przebywających.



## BEZPIECZNY i AKTYWNY SENIOR

Jak wybrać  
bezpieczną  
placówkę  
całodobowej  
opieki?



## BEZPIECZNY i AKTYWNY SENIOR

[senior.gov.pl](http://senior.gov.pl)



Ministerstwo Rodziny,  
Pracy i Polityki Społecznej

[senior.gov.pl](http://senior.gov.pl)

## Jeśli jesteś zainteresowany umieszczeniem bliskiej osoby w placówce całodobowej opieki przeczytaj:

Kiedy nie jesteś w stanie opiekować się osobą chorą, starszą, niepełnosprawną, która wymaga całodobowego wsparcia, przy wyborze miejsca, **nie postępuj pochopnie!**

W pierwszej kolejności skontaktuj się z pracownikami ośrodka pomocy społecznej w miejscu zamieszkania. Tam dowiesz się, czy jest wolne miejsce w domu pomocy społecznej.

Jeśli nie ma miejsca w domu pomocy społecznej, uzyskasz informację o innych placówkach zapewniających całodobową opiekę osobom niepełnosprawnym, przewlekle chorym, w podeszłym wieku i dowiesz się wszystkiego na temat legalności ich działania, ponoszenia odpowiedzialności i procedur umieszczenia osoby w takiej placówce.

Podobnie postępuj, jeśli szukasz miejsca dla siebie.

**Pamiętaj, że rodzina nie może umieścić osoby niezdolnej do wyrażenia swojej woli w jakimkolwiek miejscu bez zgody sądu!**

Gdy osoba ze względu na swój stan psychiczny nie jest zdolna do wyrażenia zgody na zamieszkanie w domu pomocy społecznej, o skierowaniu do tej placówki orzeka sąd opiekuńczy.

## Jak wybrać bezpieczną placówkę?

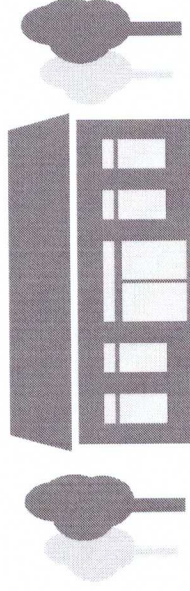
Placówki zapewniające całodobową opiekę osobom niepełnosprawnym, przewlekle chorym, w podeszłym wieku mogą być prowadzone tylko i wyłącznie, po uzyskaniu zezwolenia wojewody. Wojewoda prowadzi rejestr tych placówek. Rejestr jest jawny.

Wybierając placówkę zwróć uwagę, czy oferuje ona właściwy dostęp do opieki medycznej świadczonej przez lekarzy ogólnych, lekarzy specjalistów, w tym geriatrów. Czy zapewnia wsparcie opiekunów, fizjoterapeutów, psychologów i dietetyków.

Zanim umieszisz bliską osobę w takiej placówce, sprawdź warunki bytowe, zakres oferowanych usług i możliwość zapewnienia bezpieczeństwa jej mieszkańcom!

## ZAWSZE SPRAWDŹ:

- czy placówka posiada zezwolenie wojewody i jest zarejestrowana w rejestrze wojewody, co oznacza że prowadzona jest w **sposób legalny**;
- warunki życia w placówce i zakres oferowanych usług.



## Uważaj przy podpisywaniu umowy!

Przed podpisaniem umowy dokładnie zapoznaj się z jej postanowieniami. Przeczytaj regulamin czy statut placówki, jeśli takie obowiązują.

Podpisując umowę o świadczenie usług opieki całodobowej zwróć uwagę, czy nie zawiera ona postanowień niekorzystnych dla Ciebie.

Sprawdź zakres usług oferowanych w umowie i innych usług dodatkowo odpłatnych.

## W razie wątpliwości poradź się prawnika!

Od 1 stycznia 2016 r. można uzyskać poradę prawną w każdej gminie. Ponadto gdy zauważysz jakieś nieprawidłowości w zapisach umowy, możesz przekazać swoje uwagi Rzecznikowi Praw Konsumenta.



PAMIĘTAJ:

każda zmiana umowy wymaga zgody osoby, z którą została zawarta!